

EGY ÉKEZETEN MÚLT VOLNA?

Nyíregyháza zöld tüdeje, a városlakók kikapcsolódási helye, az ide látogatók kihagyhatatlan célpontja. A Sóstói-erdő kiemelt része a szabolcsi megyeszékhelynek. Tényleg egy ékezetten múlt a létrejötté?

Ha véletlenszerűen megkérdeznénk néhány hazánkfiát, mi jut eszébe Nyíregyházáról, nagy valószínűséggel a legtöbben az Állatkertet említenék először. Szóba kerülhetnek még Sóstófürdő strandjai, a Múzeumfalu, a nyíregyházi Spartacus focicsapat, a tirpákok – bár sokan nem tudják, ez mit is jelent pontosan –, illetve talán még a kiflis gyros. Létezik azonban egy csendesebb látnivaló, ami nemcsak a turistáknak szolgálatja javait, hanem sok helybélinek is szíve csücske: a Sóstói-erdő.

Mák helyett makk

Móricz Zsigmond, aki hosszabb-rövidebb időre többször megfordult a városban, egyik tárcájában említi egy helyi mondát, amely a Sóstói-erdő keletkezéséről szól. A szájhagyomány útján terjedő legenda szerint egy messze lakó földesúr írta egy ízben gazdatisztjének, hogy nagy darab földjét mákkal vessék be, mert jó üzletet neszelt meg. Azonban az „á”-ról elmaradt az ékezet, így lett a mákkal helyett makkal, a haszonból pedig tölgyes. A kis história a mai napig tartja magát a helyiek körében, az erdő eredetéről azonban több egymásnak ellentmondó álláspont

létezett. Első írásos említése egy perlevélből származik 1426-ból, mert a Báthory birtokot képező erdő egy részét jogosulatlanul levágták. Azt is tudjuk, hogy a 18. század közepén ide érkező telepések – tirpákok – a Sóstói-erdőben kaptak lehetőséget épület- és szerfa-kitermelésre, holott az első magyarországi erdőtelepítések ezzel egyidőben zajlottak, tehát a területen már akkor voltak méretes fák. A legújabb vegetációkutatások pedig minden kétséget kizáróan alátámasztották, hogy az erdő a Nyírségre jellemző homoki tölgyesek egyik utolsó hírmondója.

Nem Csalló, hanem Csaló köz

A Sóstói-erdő elnevezés kifejezetten új keletű, alig százéves. A jobban hangzó név az 1930-as években szárnyra kapó fürdő-kultúra és polgári szórakozóhelyek nyomán maradt meg a köztudatban, korai források Nyíregyházi erdőként, Nagyerdőként, Városerdőként hivatkoznak rá. A feljegyzések szerint „fénykorában” csaknem 500 hektár kiterjedésű erdő határa a mostani körútig húzódtott, majd 1880 és 1900 között csökkentette területét



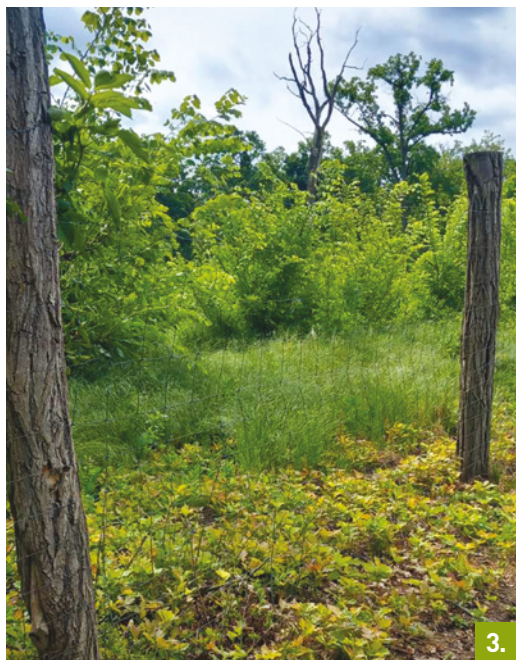


2.

a város irányából a vasút építése, majd a Városmajor településrész kiépülése, a katonai gyakorlótér és a temető kialakítása. Az 1960-as évektől szintén a város terjeszkedése (Jósvááros), a főiskola, a szomszédbeili sportlétesítmények, valamint a fürdő és környékének fejlődése, az állatpark kapott helyet az erdő rovására. Így érte el az erdő a legkisebb kiterjedését, 371 hektárt, immár csupán a Csaló közig. terülvé. Az utca neve Krúdy Gyulától származik, ugyanis az erdő menti drága ingatlanokat főleg ügyvédek lakták.

Hosszú az út

Selmecbányától 289 kilométerre van Nyíregyháza. Mai szemmel nézve nem is olyan messze, az utazás nem sokkal több 4 óránál. De hogy jön ide Selmec? Ha elég ideig hallgatunk egy erdészt anekdotázni, előbb-utóbb elhagyja a száját a Selmec neve. Ugyanis azon a helyen ringott a magyar erdész szakma bölcsője. Az erdész szakma szükségessége, az erdőgazdálkodás iránti igény szorosan összefüggött a bányászati tevékenységgel. Selmecbányán 1735-ben a kor egyik legjelentősebb arany- és ezüsbányája mellett kezdődött a bányászok képzése. A bányák táróinak és aknáinak építéséhez, a kőzet kitermeléséhez, a jövesztéshez elengedhetetlenül szükség volt a faanyagra. A bányák körül hamar elfogytak az erdők, ezért kezdetben tantárgyként kezdték oktatni az erdőgazdálkodást a bányamérnököknek. Hamar rájöttek, hogy az erdőkezelés komolyabb ismeretanyagot követel, ezért külön szakként került be az oktatásba 1808-tól, az elsők között Európában. Az erdőgazdálkodás, az erdők kezelése iránti igény kitört a bányák környékéről és elterjedt az egész kontinensen. Az írók Ádámtól és Évától, az erdészek Selmectől szokták kezdeni mondókájukat. A fő üzenet az, hogy az erdészek mindig az erdő javát szolgálják úgy, hogy megfeleljenek a társadalmi igényeknek, azokat kielégítsék. Nyíregyháza területe már a honfoglalás körül lakott volt, 1209-ben említik először Nyír falut, Nyíregyháza elődjét. A tavakkal, mocsarakkal szegélyezett erdő fő szerepe valószínűleg a védelem volt a szélről, ellentől. A népesség növekedésével egyre nagyobb lett a szükséglet a faanyagra, a környék innen szerezte →



3.

1. Sikeresen földet ért odú
2. A parkerdő kapuja
3. Meglepő helyen megjelenő újulat I.
4. Ágastapló partnerfa, hagyásfának kijelölve
5. Játsszóter az erdő központi részén



4.



5.



1.

be tűzifáját és az épületekhez az alapanyagot. Ezért a területet felosztották, szabályos időközönként letarolták, és az erdőt sarjaztatták. Egészen 1929-ig kezeltek vagy inkább használták ilyen módon a Nyíregyházi erdőt. Amikor azonban a Sóstói-erdő megnevezés kezdett elterjedni, valami megváltozott. Nem a fa lett az elsődleges termék, hanem maga az erdő. Fontosabbá vált, hogy a fürdő környékén szép táj fogadja a látogatókat. Fontos lett, hogy árnyékban lehessen kikocsikázni a városból nappal a kikapcsolódás központjába, éjjel pedig rejtőzve visszatérni a lakomák és dáridók gócpontjából. Ezért felhagytak a sarjaztatással, megemelték a vágásfordulókat és áttértek a szálerdő-gazdálkodásra.

Az erdő hármasszerepe

A szántás, vetés, aratás helyett 1972 óta védelmi, közjóléti, gazdasági szerepet töltenek be az erdők, ám ezek aránya területenként változik. A Sóstói-erdő ese-

tében az első kettő igencsak nagy részét képezi az egészek. A Nyíregyházi Erdészet kezelésében álló 277 hektár az egység területének mindössze az 5 százaléka. Az ide irányuló szakmai fókusz, eszköz és forrás azonban ennek az arálynak a többszöröse.

Az írók Ádámtól és Évától, az erdészek Selmectől szokták kezdeni mondókájukat

Eleink idegenhonos fajokkal erdősítettek a parkerdei igényeknek megfelelően. A vágáskorokat ciklusról ciklusra emelték, hogy megakadályozzák a véghasználatokat, vagy éppen egy-egy erdőrészt fiatalodott pár évet a kimutatásokban ugyanezen okból. A kiépült vasút és közút több részre darabolta az amúgy sem túlságosan terjedelmes erdőtestet, amely ökológiai szempontból igencsak hátrá-

ÍGY ERDŐKEZELÜNK MI

Az erdőt átszelő vasútvonal két részre osztja a területet. Nyugati oldala természeti értékekben gazdagabb, kevésbé látogatott, a keleti rész is természettel teli, de kevesebb érdekességgel, viszont annál több látogatóval. A közjóléti funkciót ez az oldal testesíti meg játszótérrel, színpaddal, kondiparkkal és tűzrakó helyekkel. Sok-sok információs tábla adja át a tudást az olvasásra hajlamos barangolóknak. A nyugati oldalon viszont nincs szemetes, de sokszor még az út is göröngyös. Az embereket terelni kell valahogy, annak érdekében, hogy nyugalomban költhessen a fekete gólya és ne tiporják le a nagyzezerjófű feltűnő virágát.

Úgy gondoljuk, hogy az erdő jelenlegi állapotában emberi segítség nélkül nem tud alkalmazkodni a megváltozott klímához, ezért az elmúlt húsz évben elkezdődött az idős tölgyesek felújítása, az idegenhonos állományok átalakítása őshonossá, ezzel együtt a sarj eredetű tölgyállományok lecserélése mag eredetűvé. A feladat nagy, ezért a fahasználatokat időben szét húzzuk, a felújításokat mozaikosan tervezzük. Olyan megoldásokat keresünk,

amelyekkel eredményes és üzemszerű az erdőfelújítás, ugyanakkor a homoki tölgyes jelleget is biztosítják. A tölgy szórványos makktermése, az időjárás, az inváziós fajok térnyerése miatt természetes erdőfelújításra sajnos csekély lehetőségünk van. Tapasztalatunk szerint a leggyorsabb és legeredményesebb az, amikor a tuskók eltávolítása után mesterségesen újítjuk fel az erdőt. Ehhez nagy és nehéz munkagépek szükségesek, hogy az ültetéshez a területet előkészítsék. Hektáronként 5-8 faj kb. 10-12 ezer csemetéjének ültetésével biztosítjuk a genetikai sokféleséget, hogy a megváltozott körülmények között is a legszívósabb faegyedek alkossák erdeinket.

Nem tagadhatjuk, hogy az említett művelet sor igencsak drasztikus beavatkozás egy terület életében. Ennek ellensúlyozására hagyásfacsoportokat tartunk meg az utókor számára, hogy onnan kiindulva regenerálódni tudjon az élővilág. Természetvédelmi szakemberekkel együttműködve jelöljük ki ezeket az 5-10 fából álló csoportokat, hogy a jelenlévő értékes fajokban se essen kár.

Négy éve üzemi kísérletben figyeljük a befejezett tölgyes erdőfelújítások lágyszárú szintjének megújulását. Idős, értékes lágyszárú-szinttel rendelkező tölgyesek alól avart és feltalajt gyűjtünk, amit záródott fiatal tölgyesekben terítünk szét. Az első néhány év tapasztalata alapján így gyorsabban alakulhat ki az őshonos, erdőtársulásra jellemző lágyszárú-szint, hamarabb és nagyobb számban jelennek meg a homoki tölgyesekre jellemző fajok. Terveink szerint a kísérleti szakaszban megpróbáljuk kialakítani ennek üzemi gyakorlatát, így a későbbiekben minden mesterséges erdőfelújításunkban alkalmazhatnánk az eljárást. A kísérleti munkát természetvédelmi szakember bevonásával végezzük. Az erdészet 2020 óta majdnem 1500 mesterséges B típusú odút helyezett ki az énekesmadaraknak. A rovarevő madarak táplálkozásukkal mérséklék azoknak a kártevőknek a számát, akik a lomb fogyasztásával gyengíthetik egy-egy faegyed egészségi állapotát, vagy hátrányosan befolyásolhatják például a makktermés mennyiségét, minőségét. Az odúk egy részén 2020-tól fiókagyűrés is történik.



2.



3.



4.



5.

1. Meglepő helyen megjelenő újulat II.
2. Szabadtéri oktatóterem
3. Igen népszerű program az Erdők Hete
4. Makk helyett gubacs
5. Tanterem a Nyíregyházi Erdészeti épületében
6. Őszi parkerdő



6.

nyos: gépjármű-közlekedés és azok apró áldozatai, hulladék-, fény- és zajszennyezés, terjedési folyosója mindenféle invazív élőlénynek, és sorolhatnánk hosszasan az ezzel járó gondokat.

A meglévő tölgyesek egészségi állapota pedig romlik. A klímaváltozás és a talajvíz eltűnése miatt sínylődő, száradó tölgyfák alatt sajnos nem annak a jövőnek a következő generációja érkezik, amit mi szívesen látnánk. A stresszt jobban tűrő invazív fajok, mint a kései meggy vagy a nyugati ostorfa először elfoglalja a cserje-, majd a lombkoronaszintet, százhektáros nagyságrendben. Az erdő így lassan, de biztosan átalakul, veszélyeztetve az amúgy sem nagy számban lévő homoki tölgyes élőhelyet. Kései meggyesben nincs otthon a magyar nőszirm, sem a nagy szarvasbogár, sem a nagy hőscincér.

Az erdészeti küldetése, hogy a legmagasabb szakmai színvonalon kezelje a Sóstói-erdőt, olyan módon, hogy az a látogatóknak is használható, élvezhető legyen. A Sóstói-erdő különleges szimbiózisban él Nyíregyházával. A város egykoron miatta jött létre, kezdetben az erdő rovására terjeszkedve. Aztán épp a városiak hozzáállásának változásával lett a faanyag-nyerő helyből parkerdő. Az erdő, bár csökkent területtel, a városnak köszönheti, hogy nem jutott az alföldi homoki tölgyesek sorsára, és nem irtották ki szántóföldért, legelőért cserébe. És ha a Nyíregyházi Erdészeken múlik, ez az értékes és megőrzendő állapot még generációkon keresztül így maradhat.

Pocsai György
NYÍRERDŐ Zrt. Nyíregyházi Erdészeti